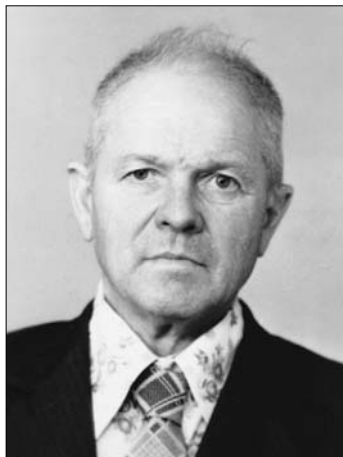


ГЕОРГИЙ БЛОМ



ЛИК ХРИСТА НА ВАЛУНАХ

РАССКАЗ

Мне неоднократно приходилось бывать в Костромской области: в середине и конце 50-х годов при геологической службе в смежных районах с Нижегородской областью, в 60-х годах при изучении триасовых образований Московской синеклизы и в 70-х годах при работах по доизучению и опробованию Мантурского месторождения горючих сланцев.

Вся территория Костромской области когда-то была покрыта ледником максимального оледенения, после таяния которого осталось много валунов, состоящих из твердых изверженных и метаморфических пород, принесённых из Карелии и Финляндии. Эти камни местное население использовало для строительства дорог с твёрдым покрытием и фундаментов для деревянных построек.

Своеобразно использовали валуны верующие: они полировали поверхность крупных камней и на них выбивали религиозные сюжеты, главным образом, лик Иисуса Христа. Для этой цели применяли в основном валуны шокшинского песчаника и граниты рапакиви.

БЛОМ Георгий Иванович (1918–2002) родился в Латвии. Окончил Казанский государственный университет по специальности “геология”. Работал в Горьковском геологическом управлении. Редактор и соавтор подготовленного и опубликованного в 1967 году XI тома “Геология СССР”, охватывающего территорию Поволжья и Прикамья. В 1972 году — главный геолог Средне-Волжской комплексной геологоразведочной экспедиции. При непосредственном участии и под его руководством были разведаны и переданы промышленности десятки месторождений строительных материалов и подземных вод. Составил и опубликовал 4 фундаментальных монографии — настольные книги геологов-стёмщиков Поволжья, более 80 научных работ. Доктор геолого-минералогических наук, заслуженный геолог РСФСР, первооткрыватель месторождения. Награждён медалями “За трудовую доблесть”, “За трудовое отличие”, “За доблестный труд”, “Ветеран труда”.

Обычно с рисунками встречались единичные валуны в разных населённых пунктах области. В 1978 году при поездке на Мантурское месторождение горючих сланцев совместно с начальником геологического отдела Средне-Волжской геологоразведочной экспедиции В. Ф. Табачковым мы наблюдали большое количество валунов с изображением Иисуса Христа в селе Островское, районном центре Костромской области.

Верующие затратили много усилий, чтобы отполировать поверхности валунов, и ещё больше энергии и художественного мастерства, чтобы выбить на них изображение Иисуса Христа. Такая работа равносильна подвигу и, безусловно, способствует укреплению веры. В пределах смежных частей Нижегородской и Ивановской областей, где также встречаются валуны, принесённые ледниками, таких массовых скоплений отполированных валунов с рисунками, выбитыми на их поверхности, наблюдать не приходилось. Здесь нередко встречаются грубо обтёсанные камни с выбитыми на их поверхности крестами разных размеров. В настоящее время практикуется применение валунов для надгробных камней и памятников, но это может привести к тому, что они исчезнут из природных ландшафтов и останутся лишь на многочисленных кладбищах.

ЗА ВАЛУНАМИ К СТАРОВЕРАМ

РАССКАЗ

В 1980 году исполнилось 50 лет со дня организации геологической службы в Горьком (Нижний Новгород), обслуживавшей значительную часть Поволжья и Прикамья. Организованная здесь Средне-Волжская геологоразведочная экспедиция заняла вновь построенное четырёхэтажное здание на улице Ванеева, где раньше находилось Средне-Волжское геологическое управление, ликвидированное в 1972 году. Этот портик с фасада по широкой улице не имеет надлежащего вида и смотрится, как коробка, на пустом месте с довольно широкой площадкой между зданием и проезжей частью улицы.

Руководство экспедиции давно собиралось как-то обустроить и оживить площадку перед зданием, приближающийся юбилей ускорил это событие. Было решено создать своеобразный небольшой сад, среди которого были бы видны крупные глыбы разно окатанных твёрдых горных пород, принесённых материковым ледником в Поволжье. Такой ландшафт весьма характерен для севера Нижегородской и Кировской областей. Встречающиеся здесь валуны состоят преимущественно из шокшинского сливного песчаника и гранита рапакиви, то есть из пород, встречающихся в Карелии и Финляндии.

Мне как главному геологу, проводившему в районе Поволжья и Прикамья геологические съёмки среднего масштаба, поручено было найти скопления валунов и привезти их к зданию экспедиции. Просмотрев фактические материалы своих отчётов по геологической съёмке междуречья Волги и Ветлуги (в то время описание обнажений входило в их состав), я наметил район долины Северного Козленца, правобережного притока Керженца. Здесь в ряде обнажений отмечена многовалунная морена и скопление валунов на поверхности. Так как местность залесенная, шоссейные дороги отсутствуют, валуны тоже сохранились, их не вывезли. Этому способствовало и то обстоятельство, что населяющие эту местность староверы весьма отрицательно относятся к приезжим “молодцам”, считая валуны своим достоянием.

В начале 1980 года на грузовой машине в сопровождении самоходного крана мы тронулись в путь. Так как я предварительно выезжал в долину

Северного Козленца и наметил пути подъезда к местам скопления валунов, мы удачно добрались до этих пунктов, также довольно успешно погрузили валуны и привезли к зданию экспедиции. В основном валуны состояли из розового сливного шокшинского песчаника, в которых прекрасно просматривались прослойки из гравия и гальки белого кварца. Это придавало валунам, размер которых достигал 2,5 м по длинной оси, живописный вид.

Разгрузка в основном прошла благополучно, за исключением того, что порвали телефонные провода. Руководство Советского района, увидев впечатляющую картину у фасада нашей экспедиции, попросило нас привезти валуны для сквера у фасада здания райисполкома. Просьбу-распоряжение пришлось выполнить. В этот раз за валунами со мной поехал и замначальника, прекрасный, энергичный человек и умелый руководитель, ныне покойный Николай Алексеевич Сычёв. После длительных поисков нам удалось найти валун шокшинского розового песчаника кубической формы и другие характерные камни. Он прекрасно украшает сквер перед фасадом мэрии Советского района Нижнего Новгорода наряду с другими валунами. Они являются своеобразным памятником и Николаю Алексеевичу Сычёву, так много сделавшему для развития нашей экспедиции, сумевшему осуществить и постройку нескольких жилых зданий вблизи её конторы.